

Настоятельно рекомендуем доверять сборку специалистам! Некачественная сборка может повлиять на качество мебели, а так же срок ее эксплуатации. Инструкция даст Вам необходимые рекомендации по сборке, порядка которых просим Вас придерживаться. Перед сборкой необходимо внимательно ознакомиться с инструкцией, а так же проверить комплектность изделия и наличие фурнитуры.

Инструкция по уходу за мебелью и правила эксплуатации

Для поддержания надлежащего внешнего вида и увеличение срока эксплуатации рекомендуется соблюдать следующие общие правила:

1. Мебель должна эксплуатироваться в сухих и теплых помещениях, имеющих отопление и вентиляцию при температуре воздуха не ниже +1° и не выше +40°, относительной влажности 65-85%.
2. Расположение мебели ближе одного метра от отопительных приборов и других источников тепла, а также под прямыми солнечными лучами, вызывает ускоренное старение покрытия и деформацию мебельных щитов.
3. Поверхность деталей мебели следует оберегать от попадания влаги во избежание разбухания каркасов, фасадов и столешницы, отклеивания кромок на боковых поверхностях.
4. Следует оберегать поверхность мебели и ее конструктивные элементы от механических повреждений, которые могут быть вызваны воздействием твердых предметов, абразивных порошков, а также чрезмерными физическими нагрузками.
5. Изделия мебели необходимо устанавливать на ровные поверхности.
6. Рекомендуется для чистки преимущественно пользоваться мягкой тканью или замшей, смоченной и хорошо отжатой перед использованием. Всегда тщательно высушивайте (протирайте сухой тканью) смоченные участки по окончании чистки. Не следует использовать средства, обладающие абразивными свойствами, а также губки с покрытием из металлического волокнообразного или стружечного материала при чистке.
7. В процессе эксплуатации мебели возможно ослабление крепежной фурнитуры, необходимо осуществлять «затяжку» всех изделий металлофурнитуры, осуществляющих крепеж и регулировку узлов, обеспечивающих открывание и трансформацию подвижных элементов.

Общие технические указания по сборке.

Для удобства транспортировки и предохранения от повреждений, мебель поставляется в разобранном виде в индивидуальной упаковке. Вы можете собрать ее самостоятельно, либо воспользоваться услугами квалифицированных сборщиков. Не приступайте к сборке, не ознакомившись с инструкцией!

Проверить комплектность каждой упаковки, согласно комплектовочной ведомости. **При обнаружении дефектов или не комплектности к сборке не приступать. Обратитесь к продавцу.** ВНИМАНИЕ! Не рекомендуется одновременно вынимать детали из всех упаковок во избежание их смешивания (можете перепутать детали). Проверить наличие фурнитуры.

Во избежание перекосов и повреждений, а также загрязнения мебели, сборку производить на ровном полу, покрытом тканью или бумагой. Необходимо соблюдать осторожность, чтобы не повредить поверхность деталей. В сборке сложных и больших изделий желательно участие двух человек. Перед началом сборки необходимо определить расположение деталей в изделии в соответствии со схемами сборки и инструкцией.

Производитель оставляет за собой право вносить незначительные изменения в конструкцию, не изменяющую внешний вид и дизайн изделия без предварительного уведомления.

Поставщик гарантирует соответствие товаров требованиям ГОСТа 16371-14 при соблюдении условий транспортировки, хранения, сборки (для мебели поставляемой в разобранном виде), эксплуатации.

Гарантийный срок эксплуатации мебели: детской и для общественных помещений - 18 месяцев, бытовой - 24 месяца. Гарантийный срок при розничной продаже через торговую сеть исчисляются со дня продажи мебели, но в пределах 30 месяцев со дня ее изготовления. Срок эксплуатации 10 лет.



Россия, 440054, г.Пенза,
ул. Аустрина, д. 139А
Телефон: +7(8412)20-20-37
E-mail: mif-penza@mail.ru
http://mebelmif.ru

отрезать и
приклеить

**МС «Люкс» для кухни_Шкаф-стол рабочий
ШН2+1ЯГ600/800**

Соответствует
ГОСТ 16371-93
ТР ТС 025/2012
ТС RU C-RU.AI24.B.01044.

Дата изготовления: 20 ____ год
Гарантийный срок эксплуатации 24 мес.
Срок службы изделия 10 лет.
Материал: ЛДСП



Мебельная компания «МИФ»

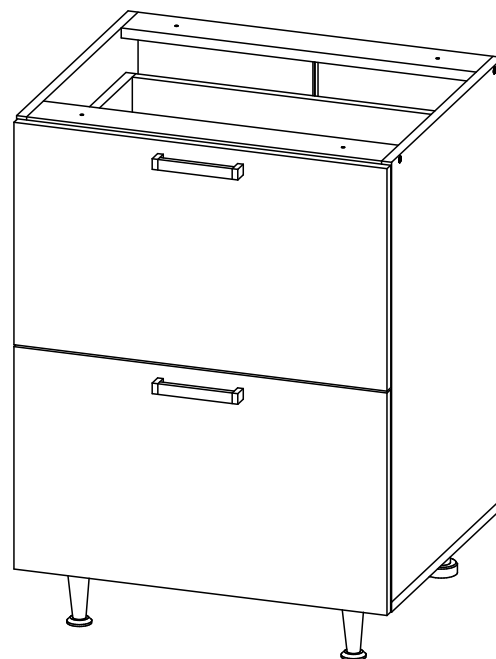
Паспорт изделия

Инструкция по сборке и эксплуатации мебели
МС «Люкс» для кухни_Шкаф-стол рабочий

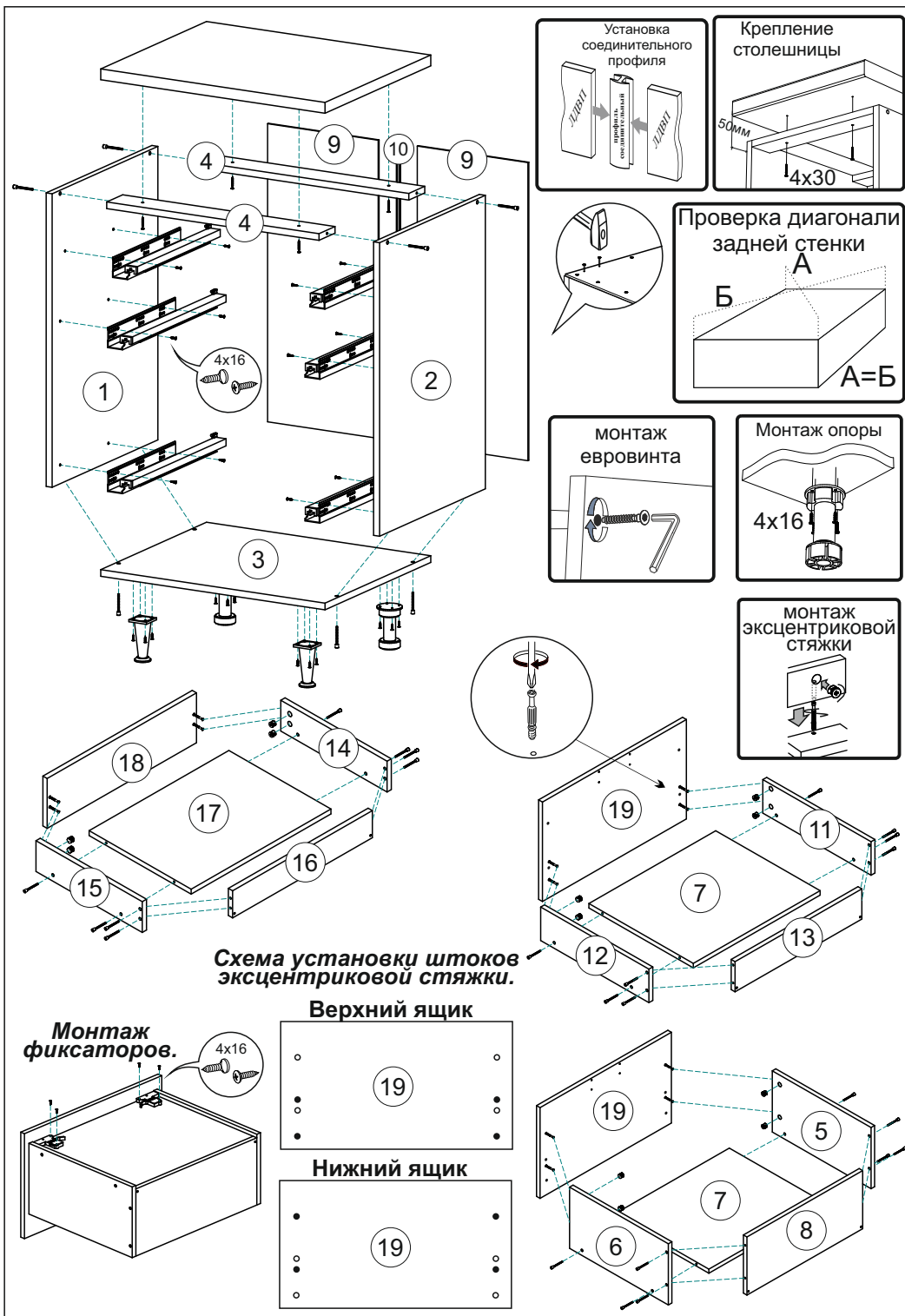
ШН2+1ЯГ600/800

600/800x820x510 (ШхВхГ)

(размеры указаны без учета столешницы)



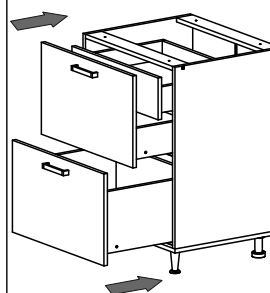
Россия, Пензенская область,
г. Пенза, ул. Аустрина, 139 а
Телефон: (8412) 20-20-37 (многоканальный)
(8412) 20-20-34, 20-20-35, 90-90-44
Электронная почта: mif-penza@mail.ru
Сайт: www.mebelmif.ru



1. Сборку следует проводить в сухом помещении на ровной поверхности. Перед сборкой вскрыть все упаковки, закрепить необходимую фурнитуру по наметкам согласно инструкции. После этого можно приступать к дальнейшей сборке.
2. Закрепить направляющие ящиков к боковинам 1 и 2 шурупами 4x16 (направляющую на 400мм с толкателем закрепить в верхней части шкафа!), закрепить опоры к крышке 3 шурупами 4x16. Опоры OPC01K не предназначены для крепления цоколя. В случае использования цоколя, с лицевой стороны изделия устанавливаются опоры пластиковые кухонные.
3. Закрепить дно 3 к боковинам 1 и 2 евровинтами, соединить планки 4 с боковинами 1 и 2, так же используя евровинты.
4. Для закрепления задней стенки изделие необходимо положить горизонтально, лицевой стороной вниз, после чего закрепить панели 9 гвоздями, предварительно соединив их профилем 10 и выровняв диагонали при помощи рулетки.
5. Соберите ящики. Для этого вкрутите штоки эксцентриковой стяжки в фасады 18,19 (используйте схему установки штоков для верхнего и нижнего ящиков №19!) Соедините евровинтами боковины 5,6,11,12,14,15 с дном 7,17 и задними стенками 8,13,16 (отверстия для штоков направляющих должны быть снаружи и снизу ящика!). Затем вставьте замки эксцентриковой стяжки в боковины ящиков и стяните их с фасадами. Переверните ящики дном вверх затем шурупами 4x16 закрепите фиксаторы направляющих ко дну ящиков как показано на схеме!
6. Установите ручки. При необходимости (это зависит от модульной системы фасадов!) сверлом D 5мм досверлите отверстия под ручки и установите их на фасады 19.
7. Установите собранные ящики. Для этого вставьте в отверстия на задних стенках ящиков задний шток направляющих и защёлкните фиксаторы, закреплённые ко дну ящиков.
8. Крепление столешницы к модулю производится шурупами 4x30 через планки 4.
- При необходимости стяните модуль с соседними при помощи межсекционной стяжки, просверлив отверстия сверлом D 5мм в произвольных местах.
9. Установите заглушки на видимые евровинты.

Комплектация деталей и фурнитуры.

Установка ящиков.



№ по схеме	Наименование	Размер(мм) 600		Размер(мм) 800		Кол-во (шт)
		Длина	Ширина	Длина	Ширина	
1	Бок левый	704	490	704	490	1
2	Бок правый	704	490	704	490	1
3	Дно	600	490	800	490	1
4	Планка	568	74	768	74	2
5	Бок ящика левый	449	240	449	240	1
6	Бок ящика правый	449	240	449	240	1
7	Дно ящика	526	433	726	433	2
8	Задняя стенка ящика	526	228	726	228	1
9	ЛДВП (Задняя стенка)	715	296	715	396	2
10	Профиль соедин.	688		688		1
11	Бок ящика левый	449	120	449	120	1
12	Бок ящика правый	449	120	449	120	1
13	Задняя стенка ящика	526	108	726	108	1
14	Бок ящика левый	400	100	400	100	1
15	Бок ящика правый	400	100	400	100	1
16	Задняя стенка ящика	526	88	726	88	1
17	Дно ящика	526	384	726	384	1
18	Фасад внутренний	562	162	762	162	1
19	Фасад ящика	356	597	356	797	2

Евровинт	Заглушка евровинта	Ключ для евровинта	Заглушка эксцентрика	Шуруп 4x16	Стяжка межсекционная	Шуруп 4x30
32 шт	4 шт	1 шт	12 шт	40 шт	3 шт	4 шт
Направляющие 400мм скрытого монтажа с толкателем	Направляющие 450мм скрытого монтажа с доводчиком	Ручка	Стяжка эксцентриковая	Опора пластиковая кухонная	Опора OPC01K	Гвоздь
1 к-т	2 к-т	2 шт	12 к-т	2 шт	2 шт	30 шт